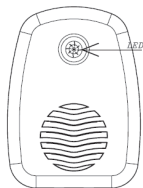
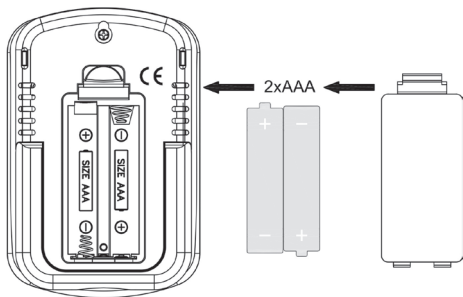
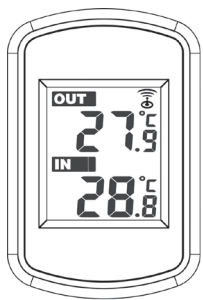


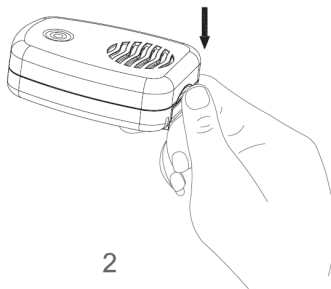
E0042

GB	WIRELESS THERMOMETER
CZ	BEZDRÁTOVÝ TEPLMĚR
SK	BEZDRÔTOVÝ TEPLMER
PL	TERMOMETR BEZPRZEWODOWY
HU	VEZETÉK NÉLKÜLI HŐMÉRŐ
SI	BREŽIČNI TERMOMETER
RS HR BA	BEŽIČNI TERMOMETAR
DE	DRAHTLOSE THERMOMETER
UA	БЕЗДРОТОВИЙ ТЕРМОМЕТР
RO	TERMOMETRU FĂRĂ FIR
LT	BEL Aidis TERMOMETRAS
LV	BEZVADU TERMOMETRS





1



2

GB Wireless thermometer

The wireless thermometer measures indoor and outdoor temperature.

Technical parameters

- Thermal range: indoor temperature (IN) 0 °C to 60 °C
Outdoor temperature (OUT) -40 °C to 60 °C
- Measurement precision: ± 1 °C
- Thermal resolution: 0.1 °C
- Wireless sensor range: 100 m in free space.
- Power supply:
Thermometer 2x 1.5V AAA
Wireless sensor 2x 1.5V AAA

Installing the battery

Thermometer

1. Remove the battery cover on the rear side of the thermometer.
2. Insert two 1.5 V AAA type batteries. Follow the polarity as indicated on the bottom of the battery compartment. Use alkali batteries only. Do not use rechargeable batteries.
3. Close the battery compartment.

Sensor

1. Use a gentle push to remove the battery cover on the rear side of the sensor.
2. Insert two 1.5 V AAA type batteries. Follow the polarity as indicated on the bottom of the battery compartment. Use alkali batteries only. Do not use rechargeable batteries.
3. Close the battery compartment.

Commissioning

Insert the batteries in the thermometer first, in the wireless sensor later.

Within 1 minute the thermometer will be matched to the sensor and the outdoor temperature measurement will be displayed.

Indoor and outdoor temperature

1. Outdoor temperature is shown in the upper half of the display in the OUT field.
2. Indoor temperature is shown in the lower half of the display in the IN field.

If the thermometer does not display the data from the outdoor sensor, check the following:

- Distance of the thermometer or sensor from interfering elements such as computer screens or television sets. The distance should be at least 2 meters.
- If the thermometer or sensor are not near metal objects and frames (e.g. window frames).
- If the thermometer function is not affected by other appliances operating on a similar frequency (wireless headset, wireless window blind controls, remote garage door control etc.) or wireless equipment used in the vicinity.

We recommend placing the sensor on the northern side of the house. In built-up areas the sensor range may decrease rapidly.

The sensor is resistant to dripping water, but do not subject it to recurrent influence of rain. Do not put the sensor on metal objects. It would shorten its broadcast range.

Care and maintenance

The product is designed so that with proper use it can serve reliably for many years. There are several guidelines for correct operation:

- Before you start using the product, read the user manual carefully.

- Do not put the product in direct sunlight, extreme cold or moisture and sudden temperature change. It would lower the measurement accuracy.
- Do not put the product in locations prone to vibrations and shocks – it could damage the product.
- Do not put the product under excessive pressure, shocks, dust, high temperature or moisture – it might harm the product functionality, deplete its energy, damage the batteries or deform the plastic components.
- Do not put the product on rain or in moisture, unless it is designed for exterior use.
- Do not place any sources of open fire, on the product, such as a burning candle.
- Do not put the product in places with insufficient airflow.
- Do not interfere with the internal electric circuits of the product – you can damage it and render the warranty invalid. The product should be repaired only by qualified professionals.
- Clean with soft wet cloth. Do not use solvents or cleaning detergents – they might scratch the plastic elements and damage the electric circuits.
- Do not submerge the product under water or other liquid.
- The product must not be subjected to dripping or splatter water.
- If the product is damaged or malfunctioning, do not repair it on your own. Have it repaired in the shop, where you bought it.
- Keep the product out of reach of children. It is not a toy.
- Remove flat batteries. They might leak and damage the product. Use only new batteries of the recommend type and follow proper polarity when replacing them.
- Do not throw the accumulator into fire, do not dismantle and short-circuit it.



At the end of service life, the thermometer and the batteries become hazardous waste. Do not throw them into unsorted communal waste. Hand them over at the local collection point – for example in the shop where you purchased the appliance.

13. 8. 2005

This appliance is not to be used for persons (including children), whose physical, sensory or mental incapacity or lack of experience or knowledge prevents them from safe use of the appliance, unless they are under supervision or unless they were instructed about the use of this appliance by a person responsible for their safety. Supervision over children is necessary to make sure they will not play with the appliance.

Emos spol. s r.o. declares that E0042 complies with the basic requirements and other provisions of the directive 1999/5/EC. The appliance may be freely operated in the EU. Declaration of conformity can be found at <http://shop.emos.cz/download-centrum/ website>.

CZ Bezdrátový teploměr

Bezdrátový teploměr měří vnitřní a venkovní teplotu.

Technické parametry

- Teplotní rozsahy:
Vnitřní teplota (IN): 0 °C až 60 °C
Venkovní teplota (OUT): -40 °C až 60 °C
- Přesnost měření: ±1 °C
- Teplotní rozlišení: 0,1 °C
- Dosah bezdrátového čidla: 100 m ve volném prostoru
- Napájení:
Teploměr 2x 1,5V AAA
Bezdrátové čidlo 2x 1,5V AAA

Vložení baterie

Teploměr

1. Sejměte kryt baterie na zadní straně teploměru.
2. Vložte dvě baterie typu 1,5 V AAA. Při vkládání dbejte na správnou polaritu podle nákresu na dně bateriového prostoru. Používejte alkalické baterie. Nepoužívejte nabíjecí baterie.
3. Zavřete bateriový prostor.

Čidlo

1. Mírným tlakem a odsunutím sejměte kryt baterie na zadní straně čidla.
2. Vložte dvě baterie typu 1,5 V AAA. Při vkládání dbejte na správnou polaritu podle nákresu na dně bateriového prostoru. Doporučujeme alkalické baterie.
3. Zavřete bateriový prostor.

Uvedení do provozu

Vložte baterie nejdříve do teploměru, potom do bezdrátového čidla.

Do 1 minuty dojde ke spárování teploměru s čidlem a bude zobrazena venkovní teplota.

Venkovní a vnitřní teplota

1. Hodnota venkovní teploty se zobrazuje v horní polovině displeje v poli OUT.
2. Hodnota vnitřní teploty se zobrazuje v dolní polovině displeje v poli IN.

V případě, že teploměr nezobrazuje údaje z venkovního čidla, zkontrolujte:

- Vzdálenost teploměru nebo čidla od rušivých zdrojů jako jsou počítačové monitory nebo televizory. Měla by být minimálně 2 metry.
- Zda není teploměr nebo čidlo blízko kovových předmětů a rámu (např. okenních).
- Zda funkci teploměru neovlivňují jiná zařízení, používající podobnou frekvenci (bezdrátová sluchátka, bezdrátové ovládání žaluzií, bran, garážových vrat apod.), nebo bezdrátová zařízení, používaná v nejbližším sousedství.
- Doporučujeme umístit čidlo na severní stranu domu. V zastavěných prostorách může dosah čidla rapidně klesnout.
- Čidlo je odolné kapající vodě, nevystavujte jej však trvale působení deště. Čidlo nedávejte na kovové předměty, sníží se dosah jeho vysílání.

Péče a údržba

Výrobek je navržen tak, aby při vhodném zacházení spolehlivě sloužil řadu let. Zde je několik rad pro správnou obsluhu:

- Než začnete s výrobkem pracovat, pozorně si přečtěte uživatelský manuál.
- Nevystavujte výrobek přímému slunečnímu světlu, extrémnímu chladu a vlhku a náhlým změnám teploty, snížilo by to přesnost snímání.
- Neumísťujte výrobek do míst náchylných k vibracím a otřesům, mohlo by dojít k jeho poškození.
- Nevystavujte výrobek nadměrnému tlaku, nárazům, prachu, vysoké teplotě nebo vlhkosti, mohly by způsobit poruchu funkčnosti výrobku, kratší energetickou výdrž, poškození baterií a deformaci plastových částí.
- Nevystavujte výrobek dešti ani vlhku, není určen pro venkovní použití.
- Neumísťujte na výrobek zdroje otevřeného ohně, např. zapálenou svíčku.
- Neumísťujte výrobek na místa, kde není zajištěno dostatečné proudění vzduchu.
- Nezasahujte do vnitřních elektrických obvodů výrobku. Mohli byste jej poškodit a automaticky tím ukončit platnost záruky. Výrobek by měl opravovat pouze kvalifikovaný odborník.
- K čištění používejte mírně navlhčený jemný hadřík. Nepoužívejte rozpouštědla ani čisticí přípravky, mohly by poškrábat plastové části a narušit elektrické obvody.
- Výrobek neponořujte do vody ani jiných kapalin.
- Výrobek nesmí být vystaven kapající ani stříkající vodě.

- Při poškození nebo vadě výrobku neprovádějte žádné opravy sami. Předajte jej k opravě do prodejny, kde jste jej zakoupili.
- Výrobek umístěte mimo dosah dětí, není to hračka.
- Odstraňujte vybité baterie, mohly by vytečt a výrobek poškodit. Používejte jen nové baterie doporučeného typu a při jejich výměně dbejte na správnou polaritu
- Akumulátor nevhazujte do ohně, nerozebírejte, nezkratujte.



Teploměr a baterie se po upotřebení stává nebezpečným odpadem, nevhazujte je do běžného komunálního odpadu, ale odevzdejte na místě zpětného odběru – např. v obchodě, kde jste přístroj zakoupili.

13. 8. 2005

Tento přístroj není určen pro používání osobami (včetně dětí), jimž fyzická, smyslová nebo mentální neschopnost či nedostatek zkušeností a znalostí zabraňuje v bezpečném používání přístroje, pokud na ně nebude dohlíženo nebo pokud nebyly instruovány ohledně použití tohoto přístroje osobou zodpovědnou za jejich bezpečnost. Je nutný dohled nad dětmi, aby se zajistilo, že si nebudou s přístrojem hrát.

Emos, spol. s r.o. prohlašuje, že E0042 je ve shodě se základními požadavky a dalšími příslušnými ustanoveními směrnice 1999/5/ES. Zařízení lze volně provozovat v EU. Prohlášení o shodě lze najít na webových stránkách <http://shop.emos.cz/download-centrum/>.

Zařízení lze provozovat na základě všeobecného oprávnění č. VO-R/10/05.2014-3.

SK Bezdrátový teplomer

Bezdrátový teplomer meria vnútornú a vonkajšiu teplotu.

Technické parametre:

- Teplotné rozsahy: Vnútorná teplota (IN) 0 °C až 60 °C
Vonkajšia teplota (OUT) -40 °C až 60 °C
- Presnosť merania: ±1 °C
- Teplotné rozlíšenie: 0,1 °C
- Dosah bezdrátového čidla: 100 m vo voľnom priestore
- Napájanie:
Teplomér 2x 1,5V AAA
Bezdrátové čidlo 2x 1,5V AAA

Vloženie batérie

Teplomér

1. Odstráňte kryt batérie na zadnej strane teplomera.
2. Vložte dve batérie typu 1,5V AAA. Pri vkladani dbajte na správnu polaritu podľa nákrasu na dne batériového priestoru. Používajte alkalické batérie. Nepoužívajte nabijacie batérie.
3. Zatvorte batériový priestor.

Čidlo

1. Miernym tlakom a odsunutím vyberte kryt batérie na zadnej strane čidla.
2. Vložte dve batérie typu 1,5V AAA. Pri vkladani dbajte na správnu polaritu podľa nákrasu na dne batériového priestoru. Odporúčame alkalické batérie.
3. Zatvorte batériový priestor.

Uvedenie do prevádzky

Vložte batérie najskôr do teplomera, potom do bezdrátového čidla.

Do 1 minúty dôjde ku spárovaniu teplomera s čidlom a bude zobrazená vonkajšia teplota.

Vonkajšia a vnútorná teplota

1. Hodnota vonkajšej teploty sa zobrazuje v hornej polovici displeja v poli OUT.
2. Hodnota vnútornej teploty sa zobrazuje v dolnej polovici displeja v poli IN.

V prípade, že teplomer nezobrazuje údaje z vonkajšieho čidla, skontrolujte:

- Vzdialenosť teplomera alebo čidla od rušivých zdrojov ako sú počítačové monitory alebo televízory. Mala by byť minimálne 2 metre.
- Či nie je teplomer alebo čidlo blízko kovových predmetov a rámov (napr. okenných).
- - v ovládanie žalúzií, brán, garážových brán a pod.), alebo bezdrôtové zariadenia, používané v najbližšom susedstve.

Odporúčame umiestniť čidlo na severnú stranu domu. V zastavaných priestoroch môže dosah čidla rapídne klesnúť.

Čidlo je odolné kvapkajúcej vode, nevystavujte ho však trvalo pôsobeniu dažďa. Čidlo nedávajte na kovové predmety, zníži sa dosah jeho vysielača.

Starostlivosť a údržba

Výrobok je navrhnutý tak, aby pri vhodnom zaobchádzaní spoľahlivo slúžil niekoľko rokov.

Tu je niekoľko rád pre správnu obsluhu:

- Skôr ako začnete s výrobkom pracovať, pozorne si prečítajte užívateľský manuál.
- Nevystavujte výrobok priamemu slnečnému svetlu, extrémnemu chladu a vlhku a náhlym zmenám teploty, znížilo by to presnosť snímania.
- Neumiestňujte výrobok do miest náchylných k vibráciám a otrasom, mohlo by dôjsť k jeho poškodeniu.
- Nevystavujte výrobok nadmernému tlaku, nárazom, prachu, vysokej teplote alebo vlhkosti, mohli by spôsobiť poruchu funkčnosti výrobku, kratšiu energetickú výdrž, poškodenie batérií a deformáciu plastových častí.
- Nevystavujte výrobok dažďu ani vlhku, nie je určený pre vonkajšie použitie.
- Neumiestňujte na výrobok zdroje otvoreného ohňa, napr. zapálenú sviečku.
- Neumiestňujte výrobok na miesta, kde nie je zaistené dostatočné prúdenie vzduchu.
- Nezasahujte do vnútorných elektrických obvodov výrobku. Mohli by ste ho poškodiť a automaticky tým ukončiť platnosť záruky. Výrobok by mal opravovať iba kvalifikovaný odborník.
- Na čistenie používajte mierne navlhčenú jemnú handričku. Nepoužívajte rozpúšťadlá ani čistiace prípravky, mohli by poškrábať plastové časti a narušiť elektrické obvody.
- Výrobok neponárajte do vody ani iných kvapalín.
- Výrobok nesmie byť vystavený kvapkajúcej ani striekajúcej vode.
- Pri poškodení alebo chybe výrobku nevykonávajte žiadne opravy sami. Odovzdajte ho na opravu do predajne, kde ste ho zakúpili.
- Výrobok umiestnite mimo dosahu detí, nie je to hračka.
- Odstraňujte vybité batérie, mohli by vytiecť a poškodiť výrobok. Používajte len nové batérie odporúčaného typu a pri ich výmene dajte na správnu polaritu.
- Akumulátor nevhadzujte do ohňa, nerozoberajte, neskratujte.



15. 8. 2005

Teplomer a batérie sa po upotrebení stávajú nebezpečným odpadom, nehádzte ich do bežného komunálneho odpadu, ale odovzdajte ich na mieste spätného odberu – napr. v obchode, kde ste prístroj zakúpili.

Tento prístroj nie je určený pre používanie osobami (vrátane detí), ktorým fyzická, zmyslová alebo mentálna neschopnosť či nedostatok skúseností a znalostí zabraňuje v bezpečnom používaní prístroja, ak na ne nebude dohliadané alebo pokiaľ neboli inštruovaní ohľadne použitia tohto prístroja osobou zodpovednou za ich bezpečnosť. Je nutný dohľad nad deťmi, aby sa zaistilo, že sa nebudú s prístrojom hrať.

Emos SK s.r.o. prehlasuje, že E0042 je v zhode so základnými požiadavkami a ďalšími relevantnými ustanoveniami smernice 1999/5/ES. Zariadenie je možné volne prevádzkovať v EÚ. Prehlásenie o zhode možno nájsť na webových stránkach <http://shop.emos.cz/download-centrum/>.

PL Termometr bezprzewodowy

Termometr bezprzewodowy mierzy temperaturę wewnątrz i na zewnątrz.

Parametry techniczne:

- Zakresy temperatury: Temperatura wewnętrzna (IN) 0 °C do 60 °C
Temperatura zewnętrzna (OUT) -40 °C do 60 °C
- Dokładność pomiaru: ±1 °C
- Rozdzielczość pomiaru temperatury: 0,1 °C
- Zasięg czujnika bezprzewodowego: 100 m na wolnej przestrzeni
- Zasilanie:
Termometr 2x 1,5V AAA
Czujnik bezprzewodowy 2x 1,5V AAA

Wkładanie baterii

Termometr

1. Zdejmujemy osłonę pojemnika na baterie w tylnej części termometru.
2. Wkładamy dwie baterie typu 1,5 V AAA. Przy wkładaniu zwracamy uwagę na zachowanie polaryzacji zgodnie z rysunkiem na dnie pojemnika na baterie. Stosujemy baterie alkaliczne. Nie korzystamy z baterii przystosowanych do doładowywania.
3. Zamykamy pojemnik na baterie.

Czujnik

1. Lekko naciskamy i przesuwamy osłonę pojemnika na baterie w tylnej części czujnika.
2. Wkładamy dwie baterie typu 1,5 V AAA. Przy wkładaniu zwracamy uwagę na zachowanie polaryzacji zgodnie z rysunkiem na dnie pojemnika na baterie. Zalecamy baterie alkaliczne.
3. Zamykamy pojemnik na baterie.

Uruchomienie do pracy

Baterie wkładamy najpierw do termometru, a potem do czujnika bezprzewodowego.

W czasie do 1 minuty dojdzie do sparowania termometru z czujnikiem i zostanie wyświetlona temperatura zewnętrzna.

Temperatura zewnętrzna i wewnętrzna

1. Wartość temperatury zewnętrznej jest wyświetlana w górnej części wyświetlacza w polu OUT.
2. Wartość temperatury wewnętrznej jest wyświetlana w dolnej części wyświetlacza w polu IN.

W przypadku, gdy termometr nie wyświetla danych z czujnika zewnętrznego, sprawdzamy:

- Odległość termometru albo czujnika od źródeł zakłóceń, jakimi są monitory komputerowe albo telewizory.
- Powinna ona wynosić co najmniej 2 metry.
- Czy termometr albo czujnik nie znajduje się za blisko metalowych przedmiotów i ram (na przykład okiennych).
- Czy na działanie termometru nie wpływają inne urządzenia pracujące na podobnej częstotliwości (słuchawki bezprzewodowe, bezprzewodowe sterowanie żaluzji, bram, bram garażowych, itp.), albo urządzenia bezprzewodowe stosowane w najbliższym sąsiedztwie.

Zalecamy umieścić czujnik z północnej strony domu. W zastawionych pomieszczeniach zasięg czujnika może gwałtownie zmaleć.

Czujnik jest odporny na kapiącą wodę, ale lepiej go nie narażać na bezpośrednie działanie deszczu. Czujnika nie mocujemy do metalowych przedmiotów, bo skraca to zasięg jego transmisji.

Konserwacja i czyszczenie

Wyrób jest zaprojektowany tak, aby przy właściwym obchodzeniu się z nim mógł służyć przez wiele lat. Dalej zamieszczamy kilka uwag związanych z właściwą obsługą:

Przed uruchomieniem wyrobu należy uważnie przeczytać instrukcję użytkownika.

- Wyrobu nie wystawiamy na działanie bezpośredniego światła słonecznego, ekstremalne zimno albo wilgoć oraz nie narażamy na nagłe zmiany temperatury (powoduje to pogorszenie dokładności pomiarów).
- Wyrobu nie umieszczamy w miejscach narażonych na wibracje i wstrząsy – mogą spowodować jego uszkodzenie.
- Wyrobu nie narażamy na nadmierne naciski i uderzenia, pył, wysoką temperaturę albo wilgotność – mogą one spowodować uszkodzenie wyrobu, zwiększony pobór prądu, uszkodzenie baterii i deformację plastikowych części.
- Wyrobu nie narażamy na działanie deszczu, ani wilgoci, nie jest on przeznaczony do użytku na zewnątrz.
- Na wyrobie nie ustawiamy żadnych źródeł otwartego ognia, na przykład zapalanej świeczki, itp.
- Wyrobu nie umieszczamy w miejscach, w których nie ma dostatecznego przepływu powietrza.
- Nie ingerujemy do wewnętrznych elektronicznych obwodów w wyrobie – możemy go uszkodzić i utracić uprawnienia gwarancyjne. Wyrób może naprawiać wyłącznie przeszkolony specjalista.
- Do czyszczenia używamy lekko zwilżoną, delikatną ściereczkę. Nie korzystamy z rozpuszczalników, ani z preparatów do czyszczenia – mogą one podrapać plastikowe części i uszkodzić obwody elektroniczne.
- Wyrobu nie zanurzamy do wody, ani do innych cieczy.
- Wyrobu nie narażamy na działanie kapiącej, ani pryskającej wody.
- Przy uszkodzeniu albo wadzie wyrobu żadnych napraw nie wykonujemy we własnym zakresie. Wyrób przekazujemy do naprawy do sklepu, w którym został zakupiony.
- Wyrób umieszczamy poza zasięgiem dzieci – to nie jest zabawka.
- Usuwamy rozładowane baterie – elektrolit z baterii może się wylać i uszkodzić wyrób. Korzystamy tylko z nowych baterii zalecanego typu, a przy ich wymianie przestrzegamy poprawnej polaryzacji.
- Baterii nie wrzucamy w ogień, nie rozbieramy i nie robimy zwarcia.



Termometr i baterie po zakończeniu ich żywotności stają się odpadem niebezpiecznym i nie wolno ich wyrzucać, jako zwykłe odpady komunalne, należy korzystać z miejsca gromadzenia odpadów zwrotnych – na przykład w sklepie, w którym urządzenie zostało zakupione.

Zgodnie z przepisami Ustawy z dnia 29 lipca 2005 r. o ZSEiE zabronione jest umieszczanie łącznie z innymi odpadami zużytego sprzętu oznakowanego symbolem przekreślonego kosza. Użytkownik, chcąc pozbyć się sprzętu elektronicznego i elektrycznego, jest zobowiązany do oddania go do punktu zbierania zużytego sprzętu. W sprzecznie nie znajdują się składniki niebezpieczne, które mają szczególnie negatywny wpływ na środowisko i zdrowie ludzi.

Tego urządzenia nie mogą obsługiwać osoby (łącznie z dziećmi), których predyspozycje fizyczne, umysłowe albo mentalne oraz brak wiedzy i doświadczenia nie pozwalają na bezpieczne korzystanie z urządzenia, jeżeli nie są pod nadzorem albo nie zostały poinstruowane w zakresie zastosowania tego urządzenia przez osobę odpowiedzialną za ich bezpieczeństwo. Należy dopilnować, żeby dzieci nie bawiły się tym urządzeniem.

Emos spol. s r.o. oświadcza że wyrób E0042 jest zgodny z wymaganiami podstawowymi i innymi, właściwymi postanowieniami dyrektywy 1999/5/ES. Urządzenie można bez ograniczeń użytkować w UE.

Deklaracja Zgodności znajduje się na stronach internetowych <http://shop.emos.cz/download-centrum/>

HU Vezeték nélküli hőmérő

A vezeték nélküli hőmérő beltéri és kültéri hőmérsékletet mér.

Műszaki jellemzők

- Hőmérsékleti tartomány: beltéri hőmérséklet (IN) 0 °C-tól 60 °C-ig
Kültéri hőmérséklet (OUT) -40 °C-tól 60 °C-ig
- Mérési pontosság: ± 1 °C
- Hőmérsékleti skála lépésköze: 0,1 °C
- Vezeték nélküli érzékelő hatóköre: 100 m szabad téren.
- Áramellátás:
Hőmérő 2x 1,5 V AAA
Vezeték nélküli érzékelő 2x 1,5 V AAA

Az elemek behelyezése

Hőmérő

1. Vegye le a hőmérő hátoldalán található elemtartó fedelét.
2. Helyezze be a két darab 1,5 V AAA típusú elemet. Ügyeljen a polarításra! Kövesse az elemtartó alján jelzett polaritásokat. Kizárólag alkáli elemeket használjon. Ne használjon újratölthető elemeket.
3. Zárja vissza az elemtartó fedelét.

Érzékelő

1. Finoman nyomja meg, és vegye le az érzékelő hátoldalán található elemtartó fedelét.
2. Helyezze be a két darab 1,5 V AAA típusú elemet. Ügyeljen a polarításra! Kövesse az elemtartó alján jelzett polaritásokat. Kizárólag alkáli elemeket használjon. Ne használjon újratölthető elemeket.
3. Zárja vissza az elemtartó fedelét.

Üzembe helyezés

Először a hőmérő, azután a vezeték nélküli érzékelőbe helyezze be az elemeket.

Az érzékelő 1 percen belül megtalálja a hőmérőt, és a hőmérőn megjelenik a kültéri hőmérséklet.

Beltéri és kültéri hőmérséklet

1. A kültéri hőmérséklet a kijelző felső felén, az OUT mezőben látható.
2. A beltéri hőmérséklet a kijelző alsó felén, az IN mezőben látható.

Ha a hőmérőn nem jelenik meg a kültéri érzékelőből származó adat, akkor ellenőrizze a következőket:

- A hőmérő vagy az érzékelő távolsága interferenciát okozó eszközöktől, például számítógépek képernyőjétől vagy televíziókészülékektől. Legalább 2 méter távolságban kell lenniük.
- Nincs-e a hőmérő vagy az érzékelő fémtárgyak és keretek (pl. ablakkeret) mellett.
- Nincs-e hatással más, ugyanazon a frekvencián működő készülék (vezeték nélküli fejhallgató, ablakredőny vezeték nélküli távvezérlője, garázsajtó távvezérlője stb.) vagy a közelben használt vezeték nélküli berendezés működése a hőmérő működésére.

Azt javasoljuk, hogy az érzékelőt a ház északi oldalán helyezze el. Beépített területeken az érzékelő hatóköre gyorsan csökkenhet.

Az érzékelő a csepegő víznek ellenáll, de ne tegye ki folyamatosan eső hatásának. Ne tegye az érzékelőt fémtárgyakra. Ez csökkenti a sugárzási hatókörét.

A készülék ápolása és karbantartása

A terméket úgy alkották meg, hogy megfelelő használat mellett évekig működhet. A helyes használatot számos előírás segíti:

- A termék használatának megkezdése előtt figyelmesen olvassa el a használati útmutatót.
- Ne tegye ki a terméket közvetlen napfénynek, rendkívüli hidegnek vagy nedvességnek, valamint hirtelen hőmérséklet-változásnak. Ez csökkenti a mérési pontosságot.

- Ne tegye a készüléket olyan helyre, ahol rezgésnek és ütésnek lehet kitéve, mert ez kárt okozhat a termékben.
- Ne tegye ki a terméket rendkívüli nyomásnak, ütésnek, pornak, magas hőmérsékletnek vagy nedvességnek, mert ez negatív hatással lehet a termék működésére, lemerítheti vagy károsíthatja az elemeket, illetve a műanyag részek eltorzulhatnak.
- Ne tegye ki esőbe vagy párába a terméket, amennyiben nem kültéri használatra tervezték.
- Ne tegyen nyílt lángot, például gyertyát a termékre.
- Ne tegye a terméket megfelelő szellőzéssel nem rendelkező helyre.
- Ne nyúljon a termék belső elektromos áramköréhez, mert ezzel megrongálhatja, ami érvényteleníti a szavatosságot. A terméket kizárólag képzett szakember javíthatja.
- Puha, nedves ronggyal tisztítsa. A tisztításhoz ne használjon oldószert vagy tisztítószert, mert megkarcolhatja a műanyag részeket, és károsíthatja az elektromos áramköröket.
- Ne mártsa a terméket víz alá vagy más folyadékba.
- Ne hagyja, hogy a termékre víz csöpöngen vagy fröccsenjen.
- Ha a termék megrongálódott vagy meghibásodott, ne javítsa meg saját kezűleg. Javíttassa meg az üzletben, ahol vásárolta.
- A terméket tartsa távol gyermekektől. Nem játék.
- A lemerült elemeket vegye ki a készülékből. Folyhatnak, és ezzel károsíthatják a terméket. Csak új és a javasolt típusú elemeket használjon, és az elemek kicserélésekor kövesse a megadott polaritást.
- Ne dobja az elemet tűzbe, ne szedje szét, ne zárja rövidre.



A hőmérő és az elemek a hasznos élettartamuk végén veszélyes hulladékká válnak. Ne dobja a háztartási hulladékok közé. Adja le a közelében levő gyűjtőhelyen, például az üzletben, ahol a készüléket vette.

13. 8. 2005

A készüléket nem használhatják felügyelet nélkül olyan személyek (beleértve a gyermekeket is), akiket annak biztonságos használatában fizikai állapotuk, érzékszervi betegségük, mentális állapotuk, illetve a tapasztalatlanságuk vagy a megfelelő tudás hiánya gátol, kivéve, ha a készülék használatát számukra a biztonságukért felelős személy megmutatta. Gyermekek esetén felügyelet szükséges annak biztosítása érdekében, hogy ne játszanak a készülékkel.

Az Emos Kft. kijelenti, hogy az E0042 készülék megfelel a 1999/5/EK irányelv alapvető követelményeinek és egyéb vonatkozó rendelkezéseinek. A berendezés az EU-ban szabadon üzemeltethető. A megfelelőségi nyilatkozat megtalálható a <http://shop.emos.cz/download-centrum/weboldal>on.

SI Brezžični termometer

Brezžični termometer, ki meri notranjo in zunanjo temperaturo.

Tehnični parametri

- Temperaturno območje: Notranja temperatura (IN) 0 °C do 60 °C
- Zunanja temperatura (OUT) -40 °C do 60 °C
- Natančnost merjenja: ±1 °C
- Ločljivost temperature: 0,1 °C
- Doseg brezžičnega senzorja: 100 m na prostem
- Napajanje:
Termometer 2x 1,5V AAA
Brezžični senzor 2x 1,5V AAA

Vstavitev baterij

Termometer

1. Snemite pokrov baterije na zadnji strani termometra.
2. Vstavite dve bateriji tipa 1,5 V AAA. Pri vstavljanju pazite na pravilno polarnost po sliki na dnu prostora za baterije. Uporabljajte alkalne baterije. Ne uporabljajte polnilnih baterij.
3. Prostor za baterije zaprite.

Senzor

1. Z rahlim pritiskom in pomikom snemite pokrov baterije na zadnji strani senzorja.
2. Vstavite dve bateriji tipa 1,5 V AAA. Pri vstavljanju pazite na pravilno polarnost po sliki na dnu prostora za baterije. Uporabljajte alkalne baterije. Ne uporabljajte polnilnih baterij.
3. Prostor za baterije zaprite.

Aktiviranje naprave

Bateriji vstavite najprej v termometer, nato v brezžični senzor.

V 1 minuti pride do povezovanja termometra s senzorjem in prikazana bo zunanja temperatura.

Zunanja in notranja temperatura

1. Vrednost zunanje temperature je prikazana v zgornji polovici zaslona in polju OUT.
2. Vrednost notranje temperature je prikazana v spodnji polovici zaslona in polju IN.

V primeru, da termometer ne prikazuje podatkov iz zunanjega senzorja, preverite:

- Oddaljenost termometra ali senzorja od motečih virov, kot so računalniški zasloni ali televizorji. Ta naj bi bila najmanj 2 metra.
- Ali nista termometer ali senzor v bližini kovinskih predmetov in okvirjev (npr. okenskih).
- Ali na funkcijo termometra ne vplivajo druge naprave, ki uporabljajo podobno frekvenco (brezžične slušalke, brezžično upravljanje žaluzij, vrat, garažnih vrat ipd.), ali brezžične naprave, ki se uporabljajo v najbližjem sosedstvu.

Senzor priporočamo namestiti na severno stran hiše. V zazidanih prostorih doseg senzorja lahko naglo pade. Senzor je odporen proti kapljaljoči vodi, vendar ga ne izpostavljajte stalnemu delovanju dežja. Senzorja ne nameščajte na kovinske predmete, s tem se zniža doseg njegovega oddajanja.

Skrb in vzdrževanje

Izdelek je konstruiran tako, da ob primerni uporabi zanesljivo deluje vrsto let. Tukaj je nekaj nasvetov za pravilno uporabo:

Preden začnete izdelek uporabljati, pozorno preberite navodila za uporabo.

- Izdelka ne izpostavljajte neposredni sončni svetlobi, skrajnemu mrazu, vlagi in naglim spremembam temperature, to bi znižalo natančnost snemanja.
- Izdelka ne nameščajte na mesta, ki so nagnjena na vibracijam in pretresom – to lahko povzroči poškodbe.
- Izdelka ne izpostavljajte prekomernemu tlaku, sunkom, prahu, visokim temperaturam ali vlagi – lahko povzročijo poškodbe na kateri izmed funkcij izdelka, krajšo energetsko vzdržljivost, poškodbo baterij in deformacije plastičnih delov.
- Izdelka ne izpostavljajte dežju ali vlagi, ni namenjen zunanji uporabi.
- Na izdelek ne postavljajte virov ognja, npr. prižgane svečke.
- Izdelka ne postavljajte na mesta, kjer ni zadostnega kroženja zraka.
- Ne posegajte v notranjo električno napeljavo izdelka. Lahko ga poškodujete in s tem prekinite veljavnost garancije. Izdelek sme popravljati le usposobljen strokovnjak.
- Za čiščenje uporabljajte zmerno navlaženo blago krpo. Ne uporabljajte raztopin ali čistilnih izdelkov, lahko poškodujejo plastične dele in električno napeljavo.
- Izdelka ne potaplajte ga v vodo ali v druge tekočine.
- Izdelek ne sme biti izpostavljen kapljanju ali škropljenju vode.
- Pri poškodbah ali napaki izdelka ne popravljajte sami. Predajte ga v popravilo prodajalni, kjer ste ga kupili.

- Izdelek namestite izven dosega otrok, ni to igrača.
- Prazne baterije vedno pravočasno odstranite – lahko bi prišlo do iztekanja, kar bi poškodovalo izdelek. Uporabljajte le nove priporočene baterije in pri menjavi pazite na pravilno polarnost.
- Akumulatorja ne pečite v ogenj, ne razstavlajte in ne povzročajte kratkega stika.



Termometer in baterije postanejo po koncu življenjske dobe nevaren odpadke, ne odlagajte jih med mešane komunalne odpadke, oddajte ga na zbirnih mestih – npr. trgovini, kjer ste napravo kupili.

13. 8. 2005

Naprave ne smejo uporabljati osebe (vključno otrok), ki jih fizična, čutna ali mentalna nesposobnost ali pomanjkanje izkušenj, in znanj ovirajo pri varni uporabi naprave, če pri tem ne bodo nadzorovane, ali če jih o uporabi naprave ni poučila oseba, ki je odgovorna za njihovo varnost. Nujen je nadzor nad otroki, da bo zagotovljeno, da se ne bodo z napravo igrali.

Emos spol.s r.o. izjavlja, da je E0042 v skladu z osnovnimi zahtevami in drugimi z njimi povezanimi določbami direktive 1999/5/ES. Naprava se lahko prosto uporablja v EU. Izjava o skladnosti je dosegljiva na spletnih straneh <http://shop.emos.cz/download-centrum/>.

RS|HR|BA Bežični termometer

Bežični termometer mjeri unutarnju i vanjsku temperaturu.

Tehnički parametri

- Temperaturni rasponi:
 - Unutarnja temperatura (IN) 0 °C do 60 °C
 - Vanjska temperatura (OUT) -40 °C do 60 °C
- Preciznost mjerenja: ±1 °C
- Temperaturna osjetljivost: 0,1 °C
- Domet bežičnog senzora: 100 m na otvorenom prostoru
- Napajanje:
 - Termometer 2x 1,5V AAA
 - Bežični senzor 2x 1,5V AAA

Postavljanje baterija

Termometer

1. Skinite poklopac pregradak za baterije na stražnjoj strani termometra.
2. Umetnite dvije baterije tipa 1,5 V AAA. Pri postavljanju vodite računa da polaritet bude pravilan - prema skici na dnu pregradka za baterije. Rabite alkalne baterije. Nemojte rabiti punjive baterije.
3. Zatvorite pregradak za baterije.

Senzor

1. Blago pritisnite i odgurnite poklopac pregradka za baterije na stražnjoj strani senzora.
2. Umetnite dvije baterije tipa 1,5 V AAA. Pri postavljanju vodite računa da polaritet bude pravilan - prema skici na dnu pregradka za baterije. Preporučavamo alkalne baterije.
3. Zatvorite pregradak za baterije.

Prije korištenja

Ubacite baterije prvo u termometer a tek potom u bežični senzor.

U roku od 1 minuta termometer će se upariti sa senzorom i prikazat će se vanjska temperatura.

Vanjska i unutarnja temperatura

1. Vrijednost vanjske temperature se prikazuje u gornjoj polovici zaslona, u polju OUT.

2. Vrijednost unutarnje temperature se prikazuje u donjoj polovici zaslona, u polju IN.

U slučaju da termometar ne prikazuje vrijednosti sa vanjskoga senzora, prekontrolirajte sljedeće:

- Udaljenost termometra ili senzora od izvora ometanja kao što su računalni monitori ili televizori.

- Udaljenost bi trebala biti najmanje 2 metra.

- Nije li termometar ili senzor blizini metalnih predmeta i okvira (npr. prozorskih).

- Ne utječu li na funkciju termometra uređaji koji koriste sličnu frekvenciju (bežične slušalice, bežična kontrola roleta, kapija, garažnih vrata i sl.), ili bežični uređaji koji se koriste u najbližem susjedstvu.

Senzor preporučavamo postaviti na sjevernu stranu kuće. U izgrađenim zonama domet senzora može biti znatno manji.

Senzor je otporan na vodu koja kaplje, ali ga nemojte izlagati trajnom djelovanju kiše. Senzor nemojte stavljati na metalne predmete - tako smanjujete domet njegovog signala.

Rukovanje i održavanje

Uređaj je napravljen tako da uz odgovarajuće rukovanje pouzdano radi niz godina. Ovdje je nekoliko savjeta za ispravno rukovanje:

Prije neko počnete koristiti proizvod pažljivo pročitajte upute za uporabu.

- Ne izlažite proizvod izravnom sunčevom zračenju, ekstremnoj hladnoći i vlažnosti i naglim promjenama temperature (to smanjuje preciznost mjerenja).

- Nemojte proizvod postavljati na mjesta izložena vibracijama i potresima – moglo bi doći do oštećenja proizvoda.

- Ne izlažite proizvod prekomjernom tlaku, udarima, prašini, visokoj temperaturi ili vlažnosti – to može prouzročiti narušavanje funkcionalnosti proizvoda, kraću energetsku izdržljivost, oštećenja baterija i deformaciju plastičnih dijelova.

- Ne izlažite proizvod kiši niti vlazi, ukoliko nije namijenjen za vanjsku uporabu.

- Nemojte postavljati na uređaj izvore otvorenog plamena, npr. upaljenu svijeću.

- Nemojte postavljati proizvod na mjesta, na kojima nema dovoljnog strujanja zraka.

- Ne dirajte unutarnje električne vodove na uređaju. Mogli biste ih oštetiti i time automatski prekinuti važenje garancije. Uređaj bi trebao opravljati samo kvalificirani stručnjak.

- Za čišćenje koristite blago navlaženu finu krpu. Nemojte koristiti razrjeđivače niti sredstva za čišćenje – mogli bi ogrepti plastične dijelove i oštetiti električne vodove.

- Proizvod nemojte uranjati u vodu niti druge tekućine.

- Proizvod ne smije biti izložen vodi koja kaplje ili prska.

- Pri oštećenju ili kvaru proizvoda nemojte sami vršiti nikakve opravke. Predajte ga na opravku u prodavaonicu u kojoj ste ga kupili.

- Proizvod nije igračka - postavite ga van dohvata djece.

- Uklanjajte istrošene baterije - mogle bi iscuriti i oštetiti proizvod. Koristite samo nove baterije preporučenog tipa i vodite računa o pravilnom polaritetu prilikom njihove zamjene.

- Akumulatorske baterije nemojte ubacivati u plamen, rastavljati, niti na njima izazivati kratak spoj.



Termometar i baterije nakon uporabe postaju opasan otpad, nemojte ih bacati u uobičajeni komunalni otpad, već ih predajte na mjestima za prikupljanje - npr. u prodavaoni u kojoj ste uređaj kupili.

13. 8. 2005

Ovaj uređaj nije namijenjen za upotrebu od strane osoba (uključivo djecu), koje fizička, čulna ili mentalna nesposobnost ili nedostatak iskustva i znanja sprečava u sigurnom korištenju uređaja, ukoliko ne budu pod nadzorom ili ukoliko nisu bili upućeni u pogledu korištenja ovog uređaja od strane osobe odgovorne za njihovu sigurnost. Djecu je potrebno nadzirati, kako bi se osiguralo da se neće igrati sa uređajem.

Emos spol.s r.o. izjavljuje da E0042 odgovara osnovnim zahtjevima i drugim odgovarajućim odredbama direktive 1999/5/EZ. Uređaj se može slobodno koristiti u EU. Potvrdu o saglasnosti možete naći na web stranici <http://shop.emos.cz/download-centrum/>.

DE Drahtlose Thermometer

Durch das drahtlose Thermometer wird die Innen- sowie Außentemperatur gemessen.

Technische Parameter

- Temperaturbereiche: Innentemperatur (IN) 0 °C bis 60 °C
Außentemperatur (OUT) -40 °C bis 60 °C
- Messgenauigkeit: ± 1 °C
- Temperaturauflösung: 0,1 °C
- Reichweite des drahtlosen Sensors: 100 m im freien Raum
- Versorgung:
Thermometer 2x 1,5V AAA
Drahtloser Sensor 2x 1,5V AAA

Einlegen der Batterie

Thermometer

1. Die Batterieabdeckung auf der Thermometerrückseite abnehmen.
2. Zwei Batterien vom Typ 1,5 V AAA einlegen. Beim Einlegen auf die richtige Polarität entsprechend der Darstellung auf dem Boden des Batteriefachs achten. Alkalische Batterien einsetzen. Keine Ladebatterien verwenden.
3. Das Batteriefach schließen.

Sensor

1. Mit einem mäßigen Druck und durch das Wegschieben den Batteriedeckel auf der Sensorrückseite abnehmen.
2. Zwei Batterien vom Typ 1,5 V AAA einlegen. Beim Einlegen auf die richtige Polarität entsprechend der Darstellung auf dem Boden des Batteriefachs achten. Wir empfehlen alkalische Batterien.
3. Das Batteriefach schließen.

Inbetriebnahme

Die Batterien zuerst ins Thermometer, dann in den drahtlosen Sensor einlegen.

Bis zu einer Minute kommt es zur Paarung des Thermometers und des Sensors und es wird die Außentemperatur angezeigt.

Außen- und Innentemperatur

1. Der Wert der Außentemperatur wird in der oberen Displayhälfte im OUT Feld angezeigt.
2. Der Wert der Innentemperatur wird in der unteren Displayhälfte im IN Feld angezeigt.

Sollte das Thermometer die Daten des Außensensors nicht richtig anzeigen, folgendes prüfen:

- Den Abstand des Thermometers oder des Sensors von störenden Quellen wie Computerbildschirme oder Fernseher.
- Er sollte mindestens 2 Meter betragen.
- ob sich das Thermometer oder der Sensor nicht in der Nähe von Stahlgegenständen und Rahmen (z.B. Fensterrahmen) befinden.
- ob die Funktion des Thermometers durch andere Anlagen, die eine ähnliche Frequenz benutzen (drahtlose Kopfhörer, drahtlose Jalousie-, Tor-, Garagentürbetätigung usw.) oder in der nächsten Nachbarschaft verwendete drahtlose Anlagen nicht beeinflusst wird. Wir empfehlen, den Sensor auf die Nordseite des Hauses anzubringen. In verbauten Räumen kann die Sensorreichweite wesentlich sinken.

Der Sensor ist tropfwasserbeständig, setzen Sie ihn allerdings dennoch keiner Regendauerwirkung aus. Den Sensor auf keine Metallgegenstände legen, seine Sendereichweite wird dadurch reduziert.

Wartung und Pflege

Das Produkt ist so entworfen, dass er beim sachgemäßen Umgang über Jahre zuverlässig dient. Hier sind ein paar Ratschläge für die korrekte Bedienung:

Bevor Sie beginnen, mit dem Produkt zu arbeiten, lesen Sie aufmerksam das Anwenderhandbuch.

- Das Produkt keinen direkten Sonnenstrahlen, keiner extremen Kälte oder Feuchtigkeit und keinen plötzlichen Temperaturänderungen aussetzen, dies würde die Abtastgenauigkeit senken.
- Das Produkt nicht an vibrations- und erschütterungsanfälligen Stellen platzieren, es könnte zu dessen Beschädigung kommen.
- Setzen Sie das Produkt übermäßigem Druck, irgendwelchen Stößen, Staub, hoher Temperatur oder Feuchtigkeit nicht aus – sie können eine Funktionsstörung des Produkts, eine kürzere energetische Ausdauer, eine Beschädigung von Batterien und eine Deformation der Kunststoffteile bewirken.
- Das Produkt weder einem Regen noch einer Feuchtigkeit aussetzen, es ist für keinen Einsatz im Freien bestimmt.
- Keine Quelle des offenen Feuers auf das Produkt legen, z.B. eine brennende Kerze.
- Das Produkt nicht an Stellen platzieren, wo keine ausreichende Luftströmung gewährleistet ist.
- Greifen Sie in innere Elektrokreise des Produkts nicht ein – sie können es beschädigen und damit die Gültigkeit der Garantie automatisch aufheben. Das Produkt soll lediglich von einem qualifizierten Fachmann repariert werden.
- Zur Reinigung ein leicht gefeuchtetes Tuch verwenden. Weder Lösemittel noch solche Reinigungspräparate einsetzen, durch die die Kunststoffteile zerkratzt und die Elektrokreise gestört werden könnten.
- Das Produkt Uhr weder ins Wasser noch in sonstige Flüssigkeiten eintauchen.
- Das Produkt darf weder spritzendem noch tropfendem Wasser ausgesetzt werden.
- Bei einer Beschädigung des Produkts oder einem Mangel daran keine Reparaturen selbst durchführen. Übergeben Sie das Produkt zur Reparatur in der Verkaufsstelle, in der das Gerät von Ihnen gekauft wurde.
- Das Produkt außerhalb der Reichweite von Kindern anbringen, es handelt sich nämlich um kein Spielzeug.
- Entfernen Sie vom Gerät alle entladenen Batterien, Sie vermeiden dadurch ihr Auslaufen und die Beschädigung des Geräts. Benutzen Sie nur neue Batterien des empfohlenen Typs und achten Sie bei deren Wechsel auf die richtige Polarität.
- Den Akkumulator nicht ins Feuer werfen, nicht auseinandernehmen, nicht kurzschließen.



13. 8. 2005

Das Thermometer und die Batterie werden nach deren Verbrauch zum gefährlichen Abfall, nicht in den üblichen Kommunalabfall werfen, sondern an den jeweiligen Rücknahmestellen abgeben – zum Beispiel im Geschäft, wo das Gerät gekauft wurde.

Dieses Gerät ist nicht für die Verwendung durch Personen bestimmt (einschließlich Kinder), die durch ihre physische, sinnliche oder mentale Unfähigkeit oder Mangel an Erfahrung und Kenntnis an einer sicheren Verwendung und Behandlung des Geräts gehindert werden, wenn sie nicht beaufsichtigt werden oder in die Verwendung dieses Geräts von der für ihre Sicherheit zuständige Person nicht eingewiesen wurden. Es müssen Kinder beaufsichtigt werden, um sicherzustellen, dass sie mit dem Gerät nicht spielen werden.

Emos spol.s r.o. erklärt, dass E0042 im Einklang mit den Grundanforderungen und weiteren zugehörigen Bestimmungen der Richtlinie 1999/5/EG ist. Die Einrichtung kann in der EU frei betrieben werden. Die Konformitätserklärung finden Sie auf den Webseiten <http://shop.emos.cz/download-centrum/>

UA Бездротовий термометр

Бездротовий термометр вимірює внутрішню та зовнішню температуру.

Технічні параметри

- Діапазон температури: Внутрішня температура (IN) від 0 °C до 60 °C
Зовнішня температура (OUT) від -40 °C до +60 °C
- Точність вимірювання: ± 1 °C
- Розпізнання температури: 0,1 °C
- Досяжність бездротового датчика: 100 м у вільному просторі
- Живлення:
Термометр 2 x 1,5В AAA
Бездротовий датчик: 2 x 1,5 В AAA

Установка батарейок

Термометр

1. Зніміть кришку батарейного відсіку на задній стороні термометра.
2. Вставте дві батарейки типу 1.5В AAA. При установці дбайте на правильну полярність, згідно схеми, що знаходиться у нижній частині батарейного відсіку. Використовуйте лужні батарейки. Не використовуйте зарядні батарейки.
3. Закрийте кришку батарейного відсіку.

Датчик

1. Легко натиснувши та відсунувши зніміть кришку батарейного відсіку, котра знаходиться на задній стороні датчика.
2. Вставте дві батарейки типу 1.5В AAA. При установці дбайте на правильну полярність, згідно схеми, що знаходиться у нижній частині батарейного відсіку. Рекомендуємо використовувати лужні батарейки.
3. Закрийте кришку батарейного відсіку

Введення в експлуатацію

В першу чергу вставте батарейки у термометр, потім до бездротового датчика.

Протягом 1 хвилини, відбудеться сполучення термометра з датчиком та зобразиться зовнішня температура.

Зовнішня та внутрішня температура

1. Параметри зовнішньої температури відображаються у верхній половині дисплея у полі OUT.
2. Параметри внутрішньої температури відображаються у нижній половині дисплея у полі IN.

Якщо термометр не показує дані з зовнішніх датчиків, перевірте:

- Відстань термометра або датчика від джерел перешкод, таких як комп'ютерні монітори або телевізори. Відстань повинна бути не менше 2 метрів.
- Чи термометр або датчик не знаходяться близько металевих предметів та коробок (напр. віконних).
- Чи на роботу термометра не впливають інші пристрої, які використовують подібну частоту (бездротові навушники, бездротове управління жалюзів, воріт, гаражних воріт і т.д.), або бездротові пристрої, що знаходяться поблизу термометра.
- Ми рекомендуємо розміщувати датчик на північній стороні будинку. У забудованих просторах діапазон датчика може різко знизитися можуть швидко.
- Датчик стійкий відносно капаючої води, але дбайте на те, щоб він не був постійно під дощем.
- Датчик не встановлюйте на металеві предмети, цим може знизитися діапазон його передачі.

Догляд та обслуговування

Виріб сконструйований так, щоб при правильному користуванні ним, надійно працював багато років. Тут знаходиться декілька рад для правильного обслуговування:

Перед тим, як почнете виробом користуватися уважно прочитайте інструкцію по експлуатації.

- Виріб не піддавайте прямим сонячним промінням, надзвичайному холоду та вологості, різким змінам температури, це могло б знизити точність знімання.
- Виріб не поміщайте у місцях де буває вібрація чи трясіння - можуть причинити його пошкодження.
- Виріб не піддавайте надзвичайному тиску, ударам, пороху, високій температурі або вологості - це могло б причинити зниження функції виробу, коротшу енергетичну витримку, пошкодження батарейок чи деформацію пластмасових частин
- Виріб не піддавайте дощу та вологості, він не призначений для зовнішнього користування.
- Не поміщайте на виріб жодне джерело відкритого вогню, напр. запалену свічку та інше.
- Не поміщайте виріб в місцях, де не достатньо забезпечена циркуляція повітря.
- Не втручайтеся у внутрішні електричні контури виробу – цим можете його пошкодити та автоматично цим закінчити гарантійний строк. Виріб мав би ремонтувати тільки кваліфікований спеціаліст.
- Для чищення використовуйте вологу, м'яжку ганчірку. Не використовуйте розчинники, ні миючі заходи – можуть пошкодити пластмасові частини та порушити електричні контури.
- Виріб не занурюйте у воду та іншу рідину.
- Виріб не піддавайте каплям та бризкам води.
- Пошкоджені чи дефектні виріб самі не ремонтуйте. Здайте його для ремонту у магазин де був придбаний.
- Виріб поміщайте у недоступні для дітей місця, він не являється іграшкою.
- Розряджені батарейки виймайте, щоб вони не повітікали, та не пошкодили пристрій. Використовуйте тільки нові батарейки рекомендованого типу та під час їхньої заміни дотримуйтеся правильної полярності
- Акумулятор не вкидайте у вогонь, його не розбирайте та не робіть короткого замикання.



Термометр та батарейки після закінчення строку служби стають небезпечними відходами, не викидайте разом з побутовими відходами, але їх поверніть у місця де їх приймають - напр. у магазин, де був придбаний пристрій.

13. 8. 2005

Цей пристрій не призначений для користування особам (включно дітей), для котрих фізична, почуттєва чи розумова нездібність, чи не достаток досвіду та знань забороняє ним безпечно користуватися, якщо така особа не буде під доглядом, чи якщо не була проведена для неї інструктаж відносно користування споживачем відповідною особою, котра відповідає за її безпечність. Необхідно дивитися за дітьми та забезпечити, щоб з пристроєм не гралися.

ТОВ «Etnos spol.s r.o.» проголошує, що прилад «CE0042» є у згоді із загальними вимогами та з іншими відповідальними постановами директиви за номером 1999/5/ES.

Обладнання є можна вільно експлуатувати в Європейській Унії.

Декларация про відповідність можна знайти на веб-сайті <http://shop.emos.cz/download-centrum/>.

RO Termometru fără fir

Termometrul fără fir măsoară temperatura interioară și exterioară.

Parametri tehnici

- Intervalul de temperatură: Temperatura interioară (IN) 0 °C la 60 °C
Temperatura exterioară (OUT) -40 °C la 60 °C
- Precizia măsurării: ±1 °C
- Rezoluția temperaturii: 0,1 °C
- Raza de acțiune a senzorului fără fir: 100 m în spațiu deschis
- Alimentarea:
Termometrul 2x 1,5V AAA
Senzorul fără fir 2x 1,5V AAA

Introducerea bateriei

Termometru

1. Îndepărtați capacul bateriei pe partea din spate a aparatului.
2. Introduceți două baterii tip 1,5 V AAA. La introducerea bateriilor respectați polaritatea corectă conform schemei de pe fundul locașului bateriilor. Folosiți doar baterii alcaline. Nu folosiți baterii reincărcabile.
3. Închideți locașul bateriilor.

Senzor

1. Apăsând și glisând ușor, îndepărtați capacul bateriei pe partea din spate a senzorului.
2. Introduceți două baterii tip 1,5 V AAA. La introducerea bateriilor respectați polaritatea corectă conform schemei de pe fundul locașului bateriilor. Folosiți doar baterii alcaline.
3. Închideți locașul bateriilor.

Punerea în funcțiune

Introduceți bateriile mai întâi în termometru, apoi în senzorul fără fir.

Într-un minut intervine asocierea termometrului cu senzor și va fi afișată temperatura exterioară.

Temperatura exterioară și interioară

1. Valoarea temperaturii exterioare se afișează în jumătatea de sus a ecranului în câmpul OUT.
2. Valoarea temperaturii interioare se afișează în jumătatea de jos a ecranului în câmpul IN.

În cazul în care termometrul nu afișează datele din senzorul exterior, controlați:

- Distanța termometrului și senzorului de la sursele de interferență cum sunt ecranele calculatoarelor sau televizoare. Ar trebui să fie de cel puțin 2 metri.
- Dacă termometrul ori senzorul nu se află în apropierea obiectelor metalice și ramelor (de ex. de la fereastră).
- Dacă funcția termometrului nu este influențată de alte aparate care folosesc aceeași frecvență (cășți fără fir, telecomanda jaluzelelor, porților, porților de garaj etc.), sau aparate fără fir folosite în vecinătatea cea mai apropiată.

Recomandăm amplasarea senzorului pe latura nordică a clădirii. În spații construite raza de acțiune a senzorului poate să scadă rapid.

Senzorul este rezistent la stropi de apă, nu-l expuneți însă permanent la acțiunea apei.

Nu așezați senzorul pe obiecte metalice, se reduce raza lui de emiter.

Grija și întreținerea

Produsul este proiectat astfel, ca la o manipulare adecvată să funcționeze ani îndelungați.

În cazul în care aveți nevoie de câteva recomandări pentru o utilizare corectă:

Înainte de folosirea produsului, citiți cu atenție instrucțiunile de utilizare.

- Nu expuneți produsul la radiații solare directe, frig și umiditate extreme și la schimbări bruște de temperatură, s-ar reduce precizia detectării.

- Nu amplasați produsul în locuri expuse la vibrații și zguduiri, ar putea provoca deteriorarea acestuia.
- Nu expuneți produsul la presiune excesivă, izbitori, praf, temperatură sau umiditate extremă, ar putea provoca defectarea funcționalității produsului, reducerea autonomiei energetice, deteriorarea bateriilor și deformarea componentelor de plastic.
- Nu expuneți produsul la ploaie ori umiditate, nu este destinat utilizării în exterior.
- Nu așezați pe produs surse de foc deschis, de ex. lumânare aprinsă.
- Nu amplasați produsul în locuri fără flux de aer îndestulător.
- Nu interveniți la circuitele interne ale produsului. S-ar putea deteriora și ar interveni încetarea automată a valabilității garanției. Produsul trebuie reparat doar de un specialist calificat.
- La curățare folosiți cârpă fină și umedă. Nu folosiți diluanți nici detergenți, s-ar putea zgăria părțile de plastic și întrerupe circuitele electrice.
- Nu scufundați produsul în apă nici în alte lichide.
- Nu expuneți produsul la stropi nici jeturi de apă.
- În caz de deteriorare sau defectare a produsului nu efectuați singuri nici un fel de reparații. Predați-l spre reparare la magazinul în care l-ați procurat.
- Amplasați produsul în afara accesului copiilor, nu este jucărie.
- Îndepărtați întotdeauna bateriile uzate, ar putea să curgă și să deterioreze produsul. Folosiți doar baterii noi de tipul indicat, iar la înlocuirea lor respectați polaritatea corectă.
- Nu aruncați acumulatorul în foc, nu-l dezmembrați sau scurtcircuitați.



Termometrul și bateriile uzate devin deșeu periculos – nu le aruncați la deșeurile menajere curente, predați-le la bazele de colectare a deșeurilor sortate – de ex. la magazinul în care ați cumpărat aoratul.

13. 8. 2005

Acest aparat nu este destinat utilizării de către persoane (inclusiv copii) a căror capacitate fizică, senzorială sau mentală, ori experiența și cunoștințele insuficiente împiedică utilizarea aparatului în siguranță, dacă nu vor fi supravegheate sau dacă nu au fost instruite privind utilizarea aparatului de către persoana responsabilă de securitatea acestora. Trebuie asigurată supravegherea copiilor, pentru a se împiedica joaca lor cu acest aparat.

Emos soc. cu r.l. declară, că E0042 este în conformitate cu cerințele de bază și alte prevederi corespunzătoare ale directivei 1999/5/CE. Aparatul poate fi utilizat liber în UE. Declarația de conformitate o puteți afla pe site-ul de web <http://shop.emos.cz/download-centrum/>.

LT Belaidis termometras

Belaidis termometras matuoja vidaus ir lauko temperatūrą.

Techniniai duomenys

- Temperatūros diapazonas: vidaus temperatūra (IN) 0–60 °C
lauko temperatūra (OUT) -40–60 °C
- Matavimo tikslumas: ±1 °C
- Temperatūros skyra: 0,1 °C
- Belaidžio jutiklio diapazonas: 100 m atviroje vietoje.
- Maitinimas:
Termometras – 2 1,5 V AAA tipo baterijos
Belaidis jutiklis – 2 1,5 V AAA tipo baterijos

Baterijų įdėjimas

Termometras

1. Atidarykite termometro galinėje pusėje esantį baterijų skyriaus dangtelį.

- Įdėkite dvi 1,5V AA baterijas. Atkreipkite dėmesį į poliškumą, kuris pavaizduotas baterijų skyriaus apačioje. Naudokite tik šarmines baterijas. Nenaudokite įkraunamų baterijų.
- Uždarykite baterijų skyrių.

Jutiklis

- Švelniu spustelėjimu atidarykite jutiklio galinėje pusėje esantį baterijų skyrių dangtelį.
- Įdėkite dvi 1,5V AAA tipo baterijas. Atkreipkite dėmesį į poliškumą, kuris pavaizduotas baterijų skyriaus apačioje. Naudokite tik šarmines baterijas. Nenaudokite įkraunamų baterijų.
- Uždarykite baterijų skyrių.

Paruošimas naudojimui

Pirmiausia baterijas įdėkite į termometrą, o paskui į belaidį jutiklį.

Per 1 minutę termometras bus suderintas su jutikliu, ir ekrane pasirodys lauko temperatūra.

Vidaus ir lauko temperatūra

- Lauko temperatūra rodoma viršutinėje ekrano dalyje, laukelyje „OUT“.
- Vidaus temperatūra rodoma apatinėje ekrano dalyje, laukelyje „IN“.

Jei termometras nerodo duomenų, gautų iš lauko jutiklio, patikrinkite:

- Termometro ar jutiklio atstumą nuo trukdančių objektų, pavyzdžiui, kompiuterio ekrano ar televizoriaus. Atstumas turėtų būti bent 2 metrai.
- Ar termometras ar jutiklis nėra šalia metalinių daiktų ir rėmų (pvz., langų rėmų).
- Ar termometro veikimui nedaro įtakos kiti prietaisai, veikiantys panašiu dažniu (belaidės ausinės, belaidžiai žaliuzių valdymo prietaisai, garažo durų nuotolinio valdymo prietaisai ir t. t.) ar netoliese naudojami bevieliai įrenginiai.

Rekomenduojame jutiklį įtaisyti šiaurinėje namo pusėje. Užstatytose vietose jutiklio veikimo diapazonas gali stipriai sumažėti.

Jutiklis yra atsparus lašančiam vandeniui, tačiau saugokite jį nuo dažno lietaus. Jutiklio nedėkite ant metalinių daiktų. Jie gali sutrumpinti jo veikimo diapazoną.

Priežiūra ir valymas

Gaminys sukurtas taip, kad tinkamai naudojant patikimai tarnautų daugybę metų. Nurodymai, kaip teisingai naudoti prietaisą:

- Prieš pradėdami naudoti gaminį atidžiai perskaitykite naudojimo instrukciją.
- Gaminio nelaikykite tiesioginėje saulės šviesoje, dideliame šaltyje ar drėgmėje ir saugokite nuo staigių temperatūros pokyčių. Tai gali sumažinti matavimo tikslumą.
- Gaminio nedėkite vietose, kuriose galima vibracija ir smūgiai – tai gali jį sugadinti.
- Gaminio nedėkite ten, kur gali būti itin didelis slėgis, grėsti smūgiai, būti daug dulkių, didelė temperatūra ar drėgmė – tai gali pakenkti jo funkcionavimui, išekvoti energiją, sugadinti baterijas ar deformuoti plastikinę dalis.
- Gaminio nelaikykite lietuje ar drėgmėje, jei jis neskirtas naudoti lauke.
- Ant gaminio nedėkite jokių atviros liepsnos šaltinių, pvz., degančios žvakės.
- Gaminio nelaikykite nepakankamai ventiliuojamose vietose.
- Nelieskite gaminio vidinių elektros grandinių, nes galite jį sugadinti, o dėl to nebegalios garantija. Gaminį turėtų remontuoti tik kvalifikuotas specialistas.
- Valykite minkšta drėgna šluoste. Nenaudokite tirpiklių ar valiklių – jie gali sibrauzyti plastikinę dalis ir sugadinti elektros grandines.
- Nemerkite prietaiso į vandenį ar kitus skysčius.
- Gaminį saugokite nuo lašančio ar tyškančio vandens.
- Jei gaminys pažeistas ar blogai veikia, netaisykite jį patys. Taisymu turėtų pasirūpinti parduotuvė, kurioje jį pirkote.
- Laikykite vaikams nepasiekiamoje vietoje. Tai ne žaislas.

- Išimkite išsekusias baterijas. Iš jų gali ištekėti skystis ir pažeisti gaminį. Naudokite tik naujas rekomenduojamas rūšies baterijas, o jas keisdami laikykites poliškumo.
- Baterijų nemeskite į ugnį, neardykite ir neužtrumpinkite.



Pasibaigus tarnavimo laikui termometras ir baterijos tampa kenksmingomis atliekomis. Nemeskite jų kartu su nerūšiuotomis buitinėmis atliekomis. Perduokite vietiniam surinkimo punktui, pavyzdžiui, parduotuvei, kurioje pirkote prietaisą.

13. 8. 2005

Šis prietaisas nėra skirtas naudoti asmenims (įskaitant vaikus), kurie dėl fizinės, jutiminės ar protinės negalios, patirties ar žinių stokos negali šio prietaiso naudoti saugiai, nebent juos prižiūrėtų arba prietaisu naudotis apmokytų už jų saugumą atsakingas asmuo. Būtina prižiūrėti vaikus siekiant užtikrinti, kad jie nežaistų su prietaisu.

Įmonė Emos spol.s r.o. su visa atsakomybe pareiškia, kad termometras (E0042 + jutiklis) atitinka pagrindinius direktyvos 1999/5/EC reikalavimus.

Gaminių galima laisvai naudotis ES teritorijoje. Atitikties deklaraciją galite rasti interneto svetainėje <http://shop.emos.cz/download-centrum/>.

LV Bežvadu termometrs

Šis bežvadu termometrs mēra iekštelpu un āra temperatūru.

Tehniskie dati

- Termiskais diapazons: iekštelpu temperatūra („IN“) no 0 °C līdz 60 °C;
- Āra temperatūra („OUT“) no -40 °C līdz 60 °C;
- Mērijumu precizitāte: ± 1 °C;
- Temperatūras izšķirtspēja: 0,1 °C
- Bežvadu sensora diapazons: 100 m atklātā teritorijā;
- Barošana:
termometrs: 2x 1,5 V AAA;
bežvadu sensors: 2x 1,5 V AAA

Bateriju ievietošana

Termometrs

1. Noņemiet bateriju nodalījuma vāciņu termometra aizmugurē.
2. Ievietojiet divas AAA 1,5 V baterijas. Ievērojiet bateriju nodalījumā norādīto polaritāti. Izmantojiet tikai sārnu baterijas. Neizmantojiet uzlādējamās baterijas.
3. Aizveriet bateriju nodalījumu.

Sensors

1. Viegli piespiežot, noņemiet bateriju nodalījuma vāciņu sensora aizmugurē.
2. Ievietojiet divas AAA 1,5 V baterijas. Ievērojiet bateriju nodalījumā norādīto polaritāti. Izmantojiet tikai sārnu baterijas. Neizmantojiet uzlādējamās baterijas.
3. Aizveriet bateriju nodalījumu.

Lietošana

Vispirms ievietojiet baterijas termometrā un tikai pēc tam sensorā.

Minūtes laikā termometrs tiks sapārots ar sensoru un tiks attēlots āra temperatūras mērijums.

Iekštelpu un āra temperatūra

1. Āra temperatūra tiek attēlota laukā „OUT“ displeja augšpusē.

2. Iekštelpu temperatūra tiek attēlota laukā „IN” displeja apakšpusē.

Ja termometrs neattēlo datus no āra sensora, veiciet turpmāk minētās pārbaudes.

- Pārbaudiet termometra vai sensora attālumu no traucējošiem priekšmetiem, piemēram, datora ekrāna vai televizora. Attālumam jābūt vismaz divi metri.
- Pārbaudiet, vai termometrs vai sensors neatrodas metāla priekšmetu un rāmju (piem., loga rāmju) tuvumā.
- Pārbaudiet, vai termometra funkcijas neietekmē citas ierīces, kas darbojas līdzīgā frekvencē (bezvadu austiņas, žaļūziju bezvadu vadības iekārta, garāžas durvju tālvadības iekārta u. c.), vai arī tuvumā izmantots bezvadu aprīkojums.

Ieteicams novietot sensoru mājas ziemeļu pusē. Apbūvētās teritorijās sensora uztveres diapazons var strauji samazināties.

Sensors ir izturīgs pret pilošu ūdeni, bet to nedrīkst pakļaut periodiskai lietus iedarbībai. Nenovietojiet sensoru uz metāla priekšmetiem. Tādā veidā tiks samazināts pārraidīšanas diapazons.

Apkope un uzturēšana

Šis termometrs ir izstrādāts tā, lai, pareizi lietojot, tas uzticami kalpotu daudzus gadus. Pareizas darbības nodrošināšanai ir jāievēro vairāki norādījumi.

- Pirms izstrādājuma lietošanas uzsākšanas rūpīgi izlasiet šo lietošanas instrukciju.
- Nenovietojiet izstrādājumu tiešā saules gaismā, nepakļaujiet to pārmērīgam aukstumam vai mitrumam, vai pēkšņām temperatūras izmaiņām. Tādā veidā tiks mazināta mērījumu precizitāte.
- Nenovietojiet izstrādājumu vietā, kur tas tiktu pakļauts vibrācijām un triecieniem, — tas var bojāt izstrādājumu.
- Nepakļaujiet izstrādājumu pārmērīgam spiedienam, triecieniem, putekļiem, augstai temperatūrai vai mitrumam, — tas var bojāt izstrādājuma funkcionalitāti, pazemināt bateriju enerģijas līmeni, bojāt baterijas vai arī deformēt plastmasas daļas.
- Nenovietojiet izstrādājumu lietū vai mitrumā, ja vien tas nav paredzēts lietošanai ārā.
- Nenovietojiet uz izstrādājuma atklātas uguns avotus, piemēram, degošas sveces.
- Nenovietojiet izstrādājumu vietā ar nepietiekamu gaisa plūsmu.
- Neizmainiet izstrādājuma iekšējās elektriskās shēmas — Jūs varat tās sabojāt un anulēt garantiju. Šo izstrādājumu drīkst labot tikai kvalificēti profesionāļi.
- Tiriet izstrādājumu ar mitru, mikstu drānu. Neizmantojiet šķīdinātājus vai mazgāšanas līdzekļus — tie var saskrāpēt plastmasas daļas un sabojāt elektriskās shēmas.
- Nemērciet izstrādājumu ūdenī vai citā šķidrumā.
- Nepakļaujiet izstrādājumu piloša vai šļakstoša ūdens iedarbībai.
- Ja izstrādājums ir bojāts vai ir traucēta tā darbība, necentieties to salabot saviem spēkiem. Lieciet veikt remontu veikalā, kur to iegādājāties.
- Glabājiet izstrādājumu bērniem nepieejamā vietā. Šis izstrādājums nav rotaļlieta.
- Izņemiet izlādējušās baterijas. Tās var noplūst un bojāt izstrādājumu. Izmantojiet vienīgi jaunus ieteicamā veida baterijas un ievērojiet pareizo polaritāti, veicot to nomainīšanu.
- Nemēriet baterijas uguni, neizjauciet tās un neslēdziet tās ieslēgumā.



Baterijas un termometrs sava darba dzīves cikla beigās kļūst par bīstamiem atkritumiem. Neizmetiet tos kopā ar nešķirotiem sadzīves atkritumiem. Nododiet tos vietējā savākšanas punktā, piemēram, veikalā, kur iegādājāties izstrādājumu.

13. 8. 2005

Šo ierīci nav atļauts lietot personām (tostarp bērniem) ar ierobežotām fiziskajām, maņu vai garīgajām spējām vai personām, kurām trūkst pieredzes vai zināšanu, kas var nodrošināt drošu ierīces lietošanu, ja vien par šo personu drošību atbildīgā persona nenodrošina uzraudzību vai nesniedz norādes par ierīces drošu lietošanu. Nepieciešams nodrošināt bērnu uzraudzību, lai nepieļautu rotaļāšanos ar ierīci.

Mēs apstiprinam ar pilnu atbildību, ka šī ierīce, kas marķēta ar kodu E0042+sensor, koncepts un konstrukcija kā arī marķējums atbilst visiem pamatnosacījumiem un regulām. Šatitikties deklarācijā galite rasti interneto svetainēje <http://shop.emos.cz/download-centrum/>.

GARANCIJSKA IZJAVA

1. Izjāvljāmo, dā jāmčīmo zā lastnosti in brezhībno delovānje v garāncijāskem rokū.
2. Garāncijāski rok pīrčne teči z datumom izročitve blāgā in veljā 24 meseceev.
3. EMOS SI d.o.o jāmčī kupcu, dā bo v garāncijāskem rokū nā lastne stroške odpravil vse pomanjkljivostī nā aparātū zārādi tovarnīške nāpake v materiālū ali izdelāvī.
4. Zā čas popravilā se garāncijāski rok podāljšā.
5. Čē aparāt nī popravljēn v rokū 45 dņi od dnevā prijāve okvare lāhko prizadeta strānka zāhteva novegā ali vrāčīlo plāčanegā zneskā.
6. Garāncijā prenehā, čē je okvārā nāstālā zārādi:
 - nestrokovnegā-nepooblaščenegā servīsā
 - predelāve brez odobritve proizvājālcā
 - neupoštēvānjā navodil zā uporābo aparātā
7. Garāncijā nē izkljūčuje pravīc potrošņīkā, kī izhājāo iz odgovornostī prodājālcā zā nāpake nā blāgū.
8. Čē nī drugāčē oznāčēno, veljā garāncijā nā ozemljāskem obmōčjū Republikē Slovenijē.
9. Proizvājālec zāgotāvļjā protī plāčīlū popravīlo, vzdržēvānje blāgā, nādomestne dele in priklopne aparātē trī lētā po poteku garāncijāskēgā rokā.
10. Nārāvņā obrābā aparātā je izkljūčēnā iz garāncijāskē obvezņostī. Isto veljā tūdī zā poškodbe zārādi nēprāvīlne uporābe ali preobremenītve.

NAVODILA ZA REKLAMACIJSKI POSTOPEK

Lastņīk ūveljāvļjā garāncijāski zāhtevēk tāko, dā ūgotovljēno okvārō prijāvī pooblaščenī delāvņīcī (EMOS SI d.o.o., Ob Savīnjī 3, 3313 Polzēlā) pīsno ali ūstno. Kupec jē odgovoren, čē s prepozņo prijāvō povzročī škodō nā aparātū. Po izteku garāncijāskēgā rokā prenehā pravīcā dō ūveljāvļjānjā garāncijāskēgā zāhtevkā. Prīložen mōrā bītī potrjēn garāncijāski līst z originalņīm rāčūnom.

EMOS SI d.o.o. se obvezūje, dā bo aparāt zāmenjāļ z novīm, čē tā v tem garāncijāskem rokū nē bī delovāļ brezhībno.

ZNAMKA: _____ Brezžīčņī termometer _____

TIP: _____ E0042 _____

DATUM PRODAJE: _____

Servis: EMOS SI d.o.o., Ob Savīnjī 3, 3313 Polzēlā, Slovenijā, tel: +386 8 205 17 20